



Zabeň

malá, ale naše

STRATEGICKÝ PLÁN
ROZVOJE
OBCE ŽABEŇ

2021
2025



Evropská unie
Evropský sociální fond
Operační program Zaměstnanost

Objednatel: Obec Žabeň
Žabeň 62
73801 Frýdek-Místek

Zhotovitel: AQE advisors, a.s.
třída Kpt. Jaroše 1944/31,
602 00 Brno

Název projektu: Komunikační nástroje, strategické dokumenty a pasporty pro potřebu DSO Region Slezská Brána, jeho města a obce

Číslo projektu: CZ.03.4.74/0.0/0.0/18_092/0014731

Doba zpracování: březen 2021 - prosinec 2021

Schvalovací doložka

Datum schválení Zastupitelstva obce Žabeň dne 27.04.2022

Číslo usnesení: 220427-23-012

Text usnesení: Zastupitelstvo obce Žabeň schvaluje Strategický plán obce Žabeň 2021-2025.

Strategie rozvoje obce Žabeň byla zpracovávána v souladu s pokyny uvedenými na webové aplikaci Ministerstva pro místní rozvoj dostupné na www.obcepro.cz.

Obsah

Analytická část.....	4
A.1 Úvod.....	5
A.2 Území	6
A.3 Sociodemografická analýza	9
A.4 Bytový fond	12
A.5 Dopravní a technická infrastruktura	13
A.6 Občanská vybavenost.....	15
A.7 Životní prostředí a cestovní ruch	17
A.8 Správa obce	18
A.9 Dotazníkové šetření v obci Žabeň.....	19
A.10 Východiska pro návrhovou část.....	24
Návrhová část.....	26
B.1 Vize	27
B.2 Klíčové směry rozvoje obce Žabeň	28
B.3 Priority a cíle.....	29
B.4 Opatření a rozvojové aktivity.....	29
B.5 Cíle dle územního plánu:	35
B.6 Podpora realizace strategie rozvoje obce	36
B.7 Financování strategie	37
Seznam použitých zkratk	38
Seznam tabulek, obrázků a grafů	39

Analytická část

A.1 Úvod

Strategický dokument rozvoje obce Žabeň je aktivizačním nástrojem řízení rozvoje obce. S ohledem na dispozice dané územním plánem formuluje představy o budoucnosti obce a navrhuje způsoby, jak těchto představ dosáhnout. Strategie rozvoje obce je zpracována na období 2021–2025.

Dokument se věnuje oblastem, ve kterých chceme něco změnit či nově vytvořit, podporuje efektivní využívání finančních prostředků obce i jejího celkového potenciálu. Sladuje představy jednotlivých subjektů (zastupitelů, občanů, organizací působících v obci, podnikatelů apod.) o rozvoji obce, respektuje aktuální potřeby, regionální i historické konsekvence a bere v úvahu místní limity rozvoje. Je prostředkem k maximálnímu využití potenciálu území prostřednictvím volných finančních prostředků obce, ale také absorpcí dotační podpory ze strukturálních fondů, národních programů, krajských dotací, nadací a soutěží.

Strategie rozvoje obce se skládá ze dvou částí. Konkrétně:

- analytická část,
- návrhová část.

Postup zpracování

Na základě výběrového řízení v rámci projektu „Komunikační nástroje, strategické dokumenty a pasporty pro potřebu DSO Region Slezská Brána, jeho města a obce“, reg. č. CZ.03.4.74/0.0/0.0/18_092/0014731, byla jako zpracovatel díla vybrána společnost AQE advisors, a.s., která má se strategickým plánováním ve veřejném sektoru více než dvacetiletou zkušenost.

V červenci 2021 byl vytvořen dotazník v písemné i v elektronické podobě. Ten byl distribuován mezi občany. Obyvatelé mohli vyjádřit svůj názor na stávající stav v jednotlivých oblastech života v obci a také podat návrhy na zkvalitnění a budoucí rozvoj Žabně. V září 2021 byl dotazník vyhodnocen společně s veřejně dostupnými statistickými daty. Na tomto základě pak byla zpracována analytická část dokumentu, na kterou navázala návrhová a implementační část. Dle zadání objednatel byla analyzována data za roky 2016 – 2021. Data jsou uvedena za poslední dostupné období. Návrhová a implementační část popisuje cíle a budoucí rozvojové aktivity obce.

V průběhu zpracování Strategie rozvoje obce došlo k realizaci kulatého stolu.

Analytická část popisuje aktuální stav, vývoj a rozvojové možnosti klíčových oblastí života v Žabni. Základním charakterem analytické části je zmapovat stav aspektů života na daném území. Smyslem je vytvořit přehledný a podrobný koncept výstižně charakterizující oblasti života v obci, které jsou pro následný vývoj v území klíčové. K tvorbě analytické části přistupujeme s rozmyslem a s nadhledem.

Cílem není zahlcení daty a podání zcela vyčerpávajícího přehledu všech oblastí života v obci, ale především jejich cílený výběr s ohledem na důležitost, která zohledňuje jejich provázanost a vzájemnou závislost. Tedy vytvořit vhodnou základnu pro následnou formulaci SWOT analýzy, vize a cílů.

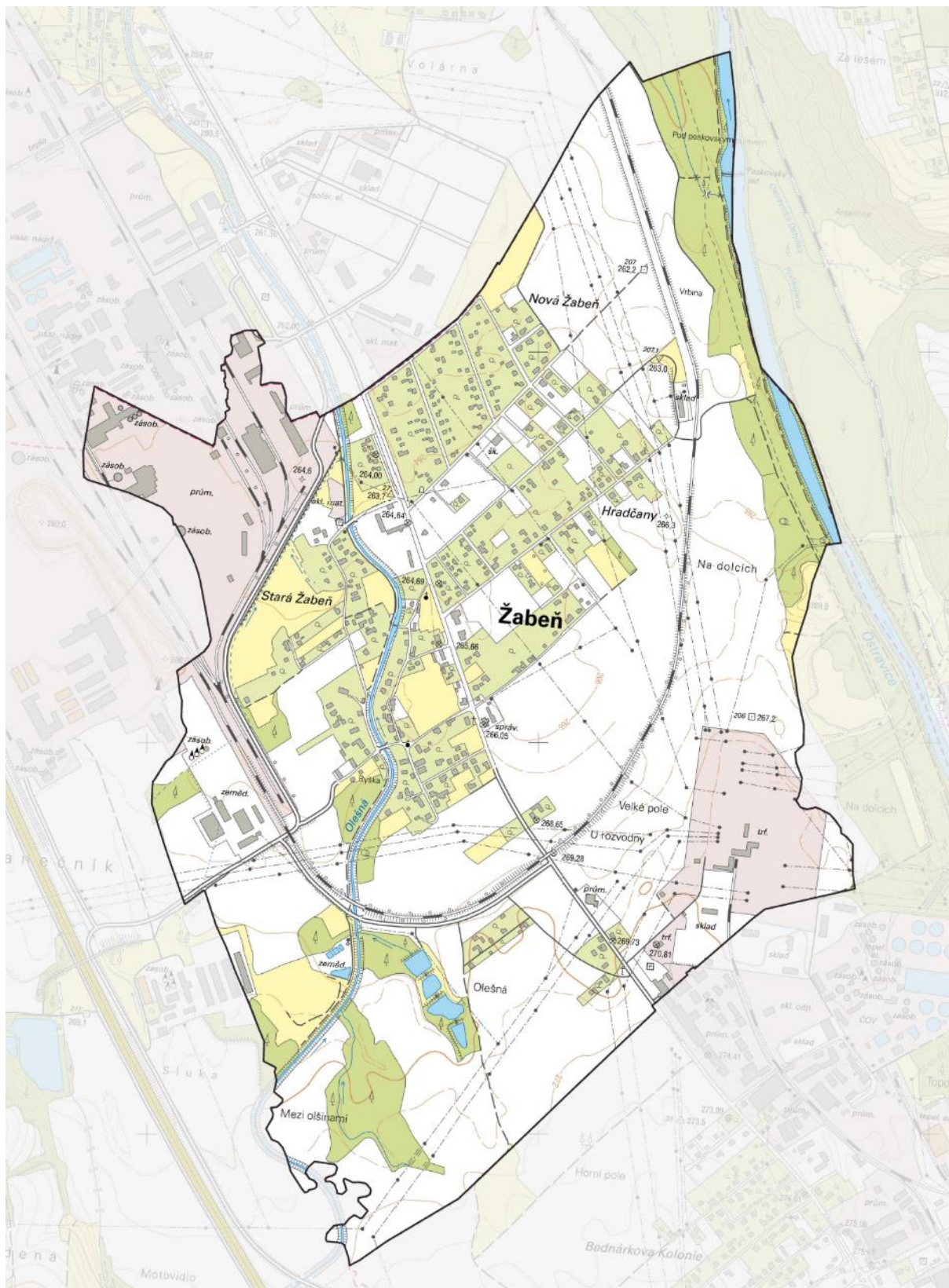
A.2 Území

A.2.1 Základní údaje o obci

Obec Žabeň se nachází v aglomeraci mezi Ostravou a Frýdkem-Místkem na levém břehu řeky Ostravice.. Katastr obce je převážně rovinatý a zástavbou navazuje na průmyslové lokality Paskova a Sviadnova. Dojezdová vzdálenost do centra krajského města Ostravy činí 16 km (15 min), do sousedního města Frýdku-Místku činí 4 km (5 min).

Navržený rozvoj vychází ze zařazení obce do metropolitní rozvojové oblasti republikového významu OB2 Ostrava - území, v němž existují z důvodů soustředění aktivit mezinárodního, republikového a regionálního významu zvýšené požadavky na změny v území.

Žabeň se bude rozvíjet jako příměstské sídlo s preferovanou funkcí bydlení. Kromě přírůstku vlastních obyvatel bude obec také sloužit jako klidná obytná zóna pro Ostravu, Frýdek-Místek a další blízká města ostravské aglomerace.



Obrázek 1: Základní mapa obce Žabeň

Zdroj: ČUZK

K 1. 1. 2022 má Žabeň 950 obyvatel. Katastrální území obce přesahuje 330 ha.

Území obce Žabeň je rozděleno na tři pomyslné části - Stará Žabeň, Nová Žabeň a místní část Za hrází. Stará Žabeň je typická svou původní sídelní strukturou, která se vyznačuje nepravidelným uličním systémem, kopírujícím historický tok říčky Olešné. Zde se nacházejí nejstarší sídelní jednotky: kaple, budova bývalého vodního mlýnu, fojtství, hasičská zbrojnice a bývalý zemědělský statek.

Nová Žabeň je situována na druhé straně hlavní silnice (Ostrava - Frýdek-Místek), přiléhající k řece Ostravici s pravidelnou uliční sítí a s pravidelným rozložením sídelních jednotek. Z významných budov je zde umístěna budova obecního úřadu, prodejna potravin, kulturní dům s knihovnou, restaurace a budova základní a mateřské školy.

Třetí místní část, Za Hrází, je oddělena od zbytku obce železniční vlečkou vedoucí do průmyslového areálu Biocelu Paskov. Je zde situováno několik obytných budov, rozvodna ČEZ a ČEPS Lískovec, část budov Dolu Staříč 1. V této části obce jsou také vymezeny plochy pro další stavbu rodinných domů.

Obec disponuje dobrou občanskou vybaveností, která je rozptýlena po obci.

- prodejna potravin,
- kulturní dům s restaurací,
- základní a mateřská škola,
- knihovna,
- požární zbrojnice,
- dětská hřiště, hasičské a sokolské hřiště (fotbal),

Z demografického hlediska je stav obyvatelstva v posledních letech stabilní s intenzivním nárůstem v posledních letech (viz demografická situace).

A.3 Sociodemografická analýza

A.3.1 Demografická situace

Následující kapitola přibližuje změny ve vývoji počtu obyvatel a věkové struktury obce, které významně ovlivňují zdejší socioekonomické prostředí.

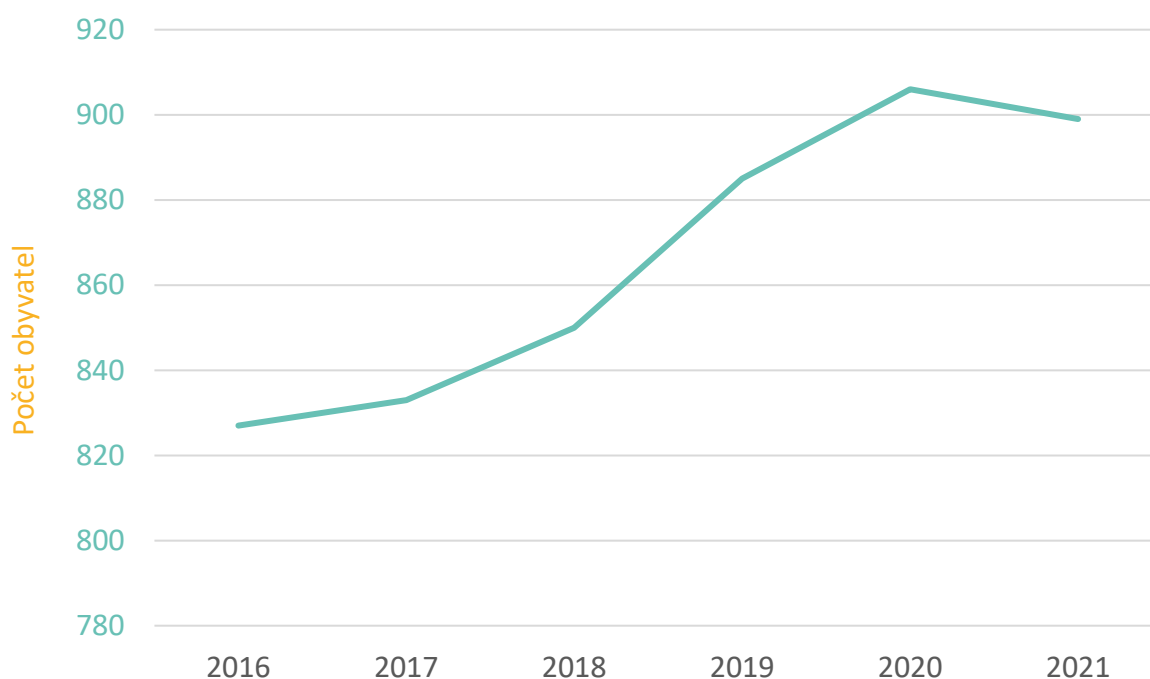
V posledních letech se počet obyvatel každoročně zvyšuje (vyjma posledního roku 2021). Od roku 2016 se počet obyvatel zvýšil o 72. Z dlouhodobého pohledu daný trend odpovídá celému regionu Frýdecko-Místecka, kde se mezi lety 2016-2019 zvýšila celková populace zhruba o 2,2 %.

Růst počtu obyvatel je zapříčiněn intenzivním rozvojem výstavby rodinných domů, dobré poloze v zázemí větších center i přítomností kompletní občanské vybavenosti.

Tabulka 1: Vývoj v počtu obyvatel obce mezi lety 2016 – 2021

Počet obyvatel	2016	2017	2018	2019	2020	2021
Žabeň	827	833	850	885	906	899

Zdroj: ČSÚ



Obrázek 2: Graf počtu obyvatel v obci

Věková struktura obyvatel

Složení obyvatelstva podle věku patří k významným faktorům sociálně ekonomického vývoje. Ve sledovaném období převažuje mladší složka obyvatel nad seniorskou. Podobné výsledky jsou v kontextu Regionu Slezská Brána spíše výjimkou. **Hodnota indexu stáří za rok 2020 dosáhla 93,1.** Tedy na 93 dětí do 15 let věku připadá 100 obyvatel ve věku 65 a více let. Změna indexu stáří je velmi nízká. Od roku 2016 se změny pohybují pouze +-7 bodů.

Průměrný věk dosahuje 40,4 let (za rok 2020), což je nižší hodnota než průměrný věk v kraji. Nejvíce převažuje věková skupina od 40 do 44 let.

Tabulka 2: Počet obyvatel dle věkových skupin

	Počet obyvatel celkem	v tom ve věku (let)		
		0-14	15-64	65 a více
2016	827	148	530	149
2017	833	151	525	157
2018	850	157	539	154
2019	885	171	559	155
2020	906	175	568	163
2021	899	172	564	163

Zdroj: ČSÚ

Růst hodnoty indexu stáří pomáhá stabilizovat migrační aktivita a relativně vysoká bytová výstavba v minulých letech, která v obci rozšiřuje počet obyvatel v produktivním věku.

Pohyb obyvatel

Vývoj počtu obyvatel území ovlivňují dva pohyby - přirozený přírůstek a stěhování (migrace). Ve sledovaném období 2016 až 2020 byl **přirozený přírůstek** v kladných hodnotách. Celkově se jednalo o nízký přírůstek 6 obyvatel.

Druhou složkou celkového přírůstku obyvatelstva je **migrační přírůstek**. Ten se skládá z počtu přistěhovaných minus odstěhovaných obyvatel. Migrační přírůstek je ve sledovaných letech opět **kladný (+97)**.

Tabulka 3: Pohyb obyvatelstva v letech 2016 – 2020

Rok	Živě narození	Zemřelí	Přistěhovaní	Vystěhovaní	Přírůstek (úbytek)		
					přirozený	stěhováním	celkový
2016	12	9	47	25	3	22	25
2017	7	11	27	17	-4	10	6
2018	10	9	29	13	1	16	17
2019	12	10	47	14	2	33	35
2020	6	2	35	18	4	17	21

Zdroj: ČSÚ

Díky těmto hodnotám roste dlouhodobě počet obyvatel. Zvyšující počet obyvatel má kladný vliv na finanční příjmy obce a pomáhá s udržení základních služeb v obci.

Vzdělanostní struktura obyvatel

Vzdělanostní struktura obyvatel obce odpovídá dynamickému mladému obyvatelstvu v aglomeraci většího města. Projevuje se především intenzivním růstem vysokoškolsky vzdělaných obyvatel (dvojnásobný nárůst vysokoškolsky vzdělaných v obci za posledních 10 let).

Tabulka 4: Obyvatelstvo podle nejvyššího ukončeného vzdělání

		Celkem
Obyvatelstvo ve věku 15 a více let		724
z toho podle stupně vzdělání	bez vzdělání	5
	základní včetně neukončeného	85
	střední vč. vyučení (bez maturity)	255
	úplné střední (s maturitou)	251
	vyšší odborné vzdělání	8
	vysokoškolské	102
	nezjištěno	21

Zdroj: Sčítání lidu, domů a bytů 2021

A.3.2 Ekonomický sektor

Od roku 2016 se situace na trhu práce v Žabni mění a dochází ke **snižování podílu nezaměstnaných osob**. Trend kopíruje celorepublikový vývoj. Rok 2020 a 2021 je ovlivněn pandemií koronaviru.

Dojíždka a vyjíždka ekonomicky aktivních obyvatel se týká především blízkého okolí. Za prací, vzděláním, zábavou, lékařskou péčí a řadou dalších služeb dojíždějí místní především do Frýdku-Místku, kam je cestování navíc usnadněno fungující linkou MHD s poměrně frekventovanými spoji, a do Ostravy.

Tabulka 5: Vývoj podílu nezaměstnanosti a počtu uchazečů o zaměstnání

Rok k 31. 12.	2016	2017	2018	2019	2020	2021
Podíl nezaměstnaných osob (%)	5,2	3,4	4,4	3,7	4,3	4,9

Zdroj: ČSÚ

Ekonomické subjekty

Obec Žabeň nedisponuje pozemky pro výstavbu průmyslové zóny. Územní plán obce vymezuje průmyslové areály po těžbě surovin. **Výroba v obci je zastoupena výrobními plochami a areály společností Biocel Paskov a Abex.**

Nejvýznamnější ekonomické subjekty

- Biocel Paskov, a. s., jehož průmyslová výroba probíhá z části na území obce. Sídlo je registrováno v sousedním městě Paskov. Zabývá se výrobou viskózní buničiny, která je poté dále zpracovávána v textilním průmyslu.
- ABEX Substráty, a. s., působí v oblasti výroby pěstebních substrátů.
- ČEPS, a. s. a ČEZ, a. s. - rozvodna Lískovec
- DIAMO s.p. a Green gas a.s., ukončení těžební činnosti, využití důlních plynů

Trvalou formou podpory podnikatelů ze strany obce je poskytnutí prostoru na webových stránkách obce a soc. sítích.

Co se týče komerčních služeb, je nabídka přímo v obci poměrně malá. Občané využívají snadné dostupnosti velkých měst Ostravy a Frýdku-Místku, kde je soustředěna široká základna veškeré potřebné infrastruktury. I přesto rozvoj občanské vybavenosti zůstává prioritou obce.

Mezi převažující činnosti místních podnikatelů patří odvětví maloobchodu, významné zastoupení má také stavebnictví, objevuje se zemědělství, rybářství a také profesní činnosti. Ve srovnání s okolními obcemi se jedná o typické rozložení sekcí podnikatelských subjektů.

V obci bylo v roce 2021 evidováno 95 podniků se zjištěnou aktivitou, z toho přes 80 % tvořily fyzické osoby (spolu se zemědělskými podnikateli). Míra podnikatelské aktivity v obci je ve srovnání s ostatními obcemi průměrná.

Tabulka 6: Podnikatelské subjekty podle právní formy

	Podniky se zjištěnou aktivitou
Celkem	95
Fyzické osoby	75
Právnícké osoby	20

A.4 Bytový fond

Pro sídelní strukturu celého správního obvodu ORP Frýdek-Místek je charakteristická vysoká hustota osídlení. Zastavitelné plochy jsou vymezeny tak, že navazují na zastavěné území obce nebo vyplňují proluky uvnitř něj. Obec se snaží dostupnými prostředky tyto skutečnosti naplňovat (územní plán).

Jeden z ukazatelů bytové politiky obce (roční počet dokončených bytů na 1000 obyvatel) je v posledních 5 letech nadprůměrný a dosahuje hodnoty kolem 6 bytů/rok. Typický celorepublikový průměr tvoří asi 3 až 4 byty na 1 000 obyvatel ročně. **Obec Žabeň tak tento ukazatel překračuje.**

Tabulka 7: Počet dokončených bytů v obci

Rok	Byty celkem
2016	3
2017	7
2018	8
2019	9
2020	13

Zdroj: ČSÚ

Dle Sčítání lidu, domů a bytů z roku 2021 bylo v obci **303 domů**, z toho většinu zaujímají domy rodinné. Oproti sčítání v roce 2011 je v obci o téměř 75 domů více. Podíl obydlených domů je nadprůměrný. Neobydlené budovy nezpůsobují v obci vážnější komplikace.

Tabulka 8: Domovní fond (SLBD 2021)

Celkový počet domů
303

Zdroj: SLBD 2021, ČSÚ, domovní fond

Územní rozvoj obce je dle územního plánu postaven na předpokladu, že v časovém horizontu cca 10 let dojde ke zvýšení počtu obyvatel na cca tisíc trvale bydlících, a tím k nutnosti zajištění ploch pro výstavbu cca 55 bytů/domů.

A.5 Dopravní a technická infrastruktura

A.5.1 Dopravní obslužnost

Obec Žabeň je zapojena do integrovaného dopravního systému Moravskoslezského kraje KODIS. Obec má historicky nadstandardní dopravní obslužnost. Tato skutečnost je dána polohou obce a historickými souvislostmi (doprava do zaměstnání v Ostravě, okresní město Frýdek-Místek).

Do obce zajíždí mimo autobusy základní dopravní obslužnosti také městská hromadná doprava z Frýdku-Místku. Četnost spojů je s ohledem na velikost obce velmi vysoká. V obci jsou dvě zastávky autobusové dopravy (docházková vzdálenost do 20 minut).

A.5.2 Dopravní infrastruktura

Obcí Žabeň prochází komunikace III. třídy 48411 – silnice I. ani II. třídy se tu nevyskytují (ostatní silnice tvoří místní komunikace). Komunikaci III. třídy 48111 lze označit jako páteřní, jedná se o starou hlavní silnici spojující města Frýdek-Místek a Ostravu. Rychlostní komunikace R56 je vedena mimo katastr obce. Kvůli zpoplatnění této komunikace došlo ke zvýšení dopravní intenzity.

Vzdálenost z centra obce k nájezdu na rychlostní komunikaci R56 je 3,5 km (nájezd Staříč – Exit 49), potažmo 3 km (nájezd Paskov – Exit 44). Vzdálenost z centra obce k nájezdu na dálnici D1 je 17,5 km (nájezd Ostrava Přívoz - Exit 361), k nájezdu na rychlostní komunikaci R48 je 5 km (křižovatka Ostravská - Hlavní třída, Frýdek-Místek).

Obcí prochází dálková cyklostezka č. 59 Ostrava - Beskydy. Pro rozvoj cyklo dopravy je navržena místní cyklotrasa podél Olešné k propojení obce s Paskovem a Staříčí. Dále je navržena společná stezka pro pěší a cyklisty podél silnice III/48411 v centru obce a společná stezka pro pěší a cyklisty v lokalitě Pod Paskovským splavem.

K rozvoji pěší dopravy obec počítá s realizací chodníků podél místních komunikací vedoucích od silnice III/48411 k základní škole a k budované tělocvičně, dále chodníku k Biocelu Paskov a k zastávce Důl Staříč I.

Stávající místní a účelové komunikace budou zachovány pro obsluhu území. Dle územního plánu je navržena oprava komunikace k základní škole. Dále jsou navrženy nové místní komunikace v zastavitelných plochách a účelová komunikace. V územním plánu jsou navržena nová parkoviště v areálu základní školy.

DLE VÝSLEDKŮ REALIZOVANÉHO ŠETŘENÍ SOUHLASÍ 63 % OBYVATEL S VÝROKEM, ŽE OPATŘENÍ OBCE KE ZVÝŠENÍ BEZPEČNOSTI V DOPRAVĚ JSOU DOSTATEČNÁ. ČÁST OBYVATEL SE CÍTÍ JAKO CHODCI/CYKLISTÉ NA DOPRAVNÍCH KOMUNIKACÍCH NEBEZPEČNĚ.

A.5.3 Technická infrastruktura¹

Vodovod - Zůstane zachováno zásobování většiny území obce pitnou vodou z Ostravského oblastního vodovodu přiváděnou do Žabně z obce Paskov. Navrženy jsou vodovody k zásobování nových zastavitelných ploch. Objekty mimo dosah stávajících a navržených vodovodů jsou a nadále budou zásobovány vodou z vlastních studní.

Kanalizace a čistírna odpadních vod – Zástavba obce zůstane odkanalizována stávající splaškovou kanalizací vedoucí k ČOV Žabeň v severní části obce. Přečištěné odpadní vody z ČOV jsou vypouštěny do toku Olešné. Je navržena splašková kanalizace do lokality Za Tratí a úseky

¹ Zdroj: Územní plán obce.

splaškové kanalizace pro odkanalizování zastavitelných ploch. Likvidace odpadních vod u osamocených nebo vzdálených objektů bude nadále řešena decentrálním způsobem pomocí bezodtokých jímek nebo malých domovních čistíren odpadních vod. Dešťové vody budou přednostně zasakovány nebo odváděny povrchově nebo dešťovou kanalizací do vodotečí.

Energetika – Je navržena plocha a koridor pro přestavbu vedení Nošovice-Lískovec na vícenásobné vedení ve stávající trase, včetně plochy pro rozšíření rozvodny Lískovec. Hlavním zásobovacím vedením el. energie zůstane vedení vysokého napětí linky vycházející z transformovny Lískovec.

Plynofikace - Jsou navrženy plynovody k zásobování stávající zástavby, zastavitelných ploch. Před plynofikací nových ploch dojde k posouzení účelnosti. Odlehlé zastavěné a zastavitelné plochy zůstanou bez napojení na plyn.

S ÚDRŽBOU ZELENĚ CHODNÍKŮ A KOMUNIKACÍ JE SPOKOJENO 89 % OBYVATEL. CÍLEM OBCE JE TUTO SPOKOJENOST NADÁLE UDRŽOVAT. NECELÝCH 20 % OBČANŮ JE NESPOKOJENO S OSVĚTLENÍM OBCE.

A.6 Občanská vybavenost

Obec má dobrou dostupnost většiny zařízení občanské vybavenosti dle standardů dostupnosti obcí obdobné velikosti. Na území obce se nacházejí následující prvky občanské vybavenosti:

- prodejna potravin,
- kulturní dům s restaurací,
- základní a mateřská škola,
- knihovna,
- požární zbrojnice,
- ubytování
- dětská hřiště, hasičské a sokolské hřiště (fotbal).

A.6.1 Veřejné prostranství

Veřejné prostranství centrálního charakteru se v obci nevyskytuje. Nacházejí se v ní pouze liniová veřejná prostranství. Ta jsou tvořena zpravidla místními komunikacemi, chodníky. Zajišťují přístup k ostatním plochám zastavěného území a k zastavitelným plochám.

Nové plochy veřejných prostranství určených pro zeleň jsou navrženy v centrální části obce.

A.6.2 Školství a vzdělávání

V oboru předškolního a základního vzdělávání působí Základní a mateřská škola v Žabni. Jedná se o příspěvkovou organizaci zřizovanou obcí. Kapacita mateřské školy je 41 dětí.

Základní škola je malotřídní, má 4 třídy. Celková kapacita školy je 60 žáků. V období nástupu populačně slabších ročníků se někdy objevovaly problémy s nedostatkem žáků v jednotlivých ročnících. V současné době se problém nevyskytuje díky dostatečnému počtu žáků. Při základní škole kromě školky funguje ještě školní družina. Problémem však nadále zůstává omezená kapacita budovy a nedostatečný prostor pro jídelnu. Bude vyřešeno probíhající stavbou nové mateřské školy.

MATEŘSKÁ A ZÁKLADNÍ ŠKOLA MÁ V OBCI VELKOU PODPORU. POUZE JEDNOTKY OBČANŮ NEJSOU SPOKOJENY S ČINNOSTÍ TĚCHTO INSTITUCÍ.

A.6.3 Sociální a zdravotní péče

V obci není k dispozici ordinace zubního, praktického lékaře pro dospělé ani pro děti. Občané obce mohou využít služeb zdravotnického střediska v areálu Biocelu Paskov nebo v Paskově, případně ve Frýdku-Místku či Ostravě.

Vzhledem k blízkosti a snadné dostupnosti Frýdku-Místku (nemocnice, poliklinika i řada dalších ordinací s různou specializací) je lékařská péče dobře zajištěna.

V obci se nenachází žádné zařízení sociální péče. Péče o seniory a zdravotně znevýhodněné je zajišťována především rodinnými příslušníky. Existuje možnost využít služeb organizací působících v okolních obcích či městech zaměřených na poskytování osobní asistence a pečovatelské služby.

A.6.4 Sportovní a kulturní vyžití, volný čas

Podmínky pro venkovní sportovní a volnočasové aktivity jsou v obci dostatečné. Využíváno je velké hřiště U Školy, Oranžové hřiště, workout u kulturního domu. Infrastruktura pro samotný sport a volný čas je v obci nadále rozvíjena (pumptrack, hřiště ve Staré Žabni) aktuálně probíhá i stavba tělocvičny.

Funkčním sportovním zařízením je plocha pro cvičení psů u obecního úřadu a travnaté Sokolské hřiště (je možné využít pro fotbal a jiné venkovní sportovní aktivity). Hasičské hřiště je využitelné pro hasičský sport, volejbal a nohejbal.

A.6.5 Bezpečnost

Zdroj dat mapující bezpečnost v obci je server policie ČR (kriminalita.policie.cz). Dle jeho údajů bylo v obci v roce 2021 zaznamenáno 84 přestupků. Z toho pouze několik trestných činů. Dle dalšího zdroje - mapy kriminality - je index kriminality (index kriminality přepočítává počet trestných činů na deset tisíc obyvatel daného celku) v obvodním oddělení Brušperk (místně příslušné obvodní oddělení) 81 (rok 2019), což je v celorepublikovém **srovnání nižší hodnota**.

Z hlediska dopravní bezpečnosti bylo v roce 2021 zaznamenáno 5 nehod bez těžších zranění.

Obecně lze konstatovat, že obec **nepatří k obcím s příliš velkým bezpečnostním rizikem kriminality**.

A.7 Životní prostředí a cestovní ruch

V obci se nenachází chráněné území. Podél řeky Ostravice je Evropsky významná lokalita zařazená do NATURA 2000. Niva řeky Ostravice je vymezena jako regionální biokoridor U Žabně. Na území obce se nacházejí segmenty hodnotných přírodních biotopů – niva řeky Ostravice a Olešné.

Krajina obce je silně fragmentovaná a vyniká sníženou migrační prostupností území jak zástavbou (rozpínání do volné krajiny, srůstání se sousedními sídly), tak dopravou (železnice Paskov – Ostrava). Část zástavby leží na poddolovaném území, dle místních obyvatel způsobuje tento stav občasné problémy.

Obec vnímá mírné znečištění ovzduší vlivem silniční dopravy, vytápěním domácností a emisemi z průmyslové výroby v obci. Obec Žabeň je součástí Ostravské aglomerace (Ostrava /Karviná / Frýdek-Místek), která patří k nejvíce urbanizovaným a průmyslovým oblastem ve střední Evropě. Území je historicky zatížené rozsáhlou průmyslovou činností. Koncentrace suspendovaných částic měřených na stanicích jsou výrazně vyšší než na obdobně klasifikovaných stanicích v ostatních částech ČR. Příčinou jsou vysoké emise v příhraniční oblasti, tj. nejen produkce škodlivin zdroji na české straně hranice, ale i příhraniční výměna znečištění ovzduší s Polskou republikou.

V katastru obce se nachází vymezené záplavové území řeky Ostravice. Situace je bez ohrožení zástavby. V obci je stanoven kritický bod – lokální ohrožení zástavby zrychleným povrchovým odtokem vod.

Půda v katastrálním území obce je bez erozního ohrožení. Katastr obce rovněž vykazuje velmi nízkou lesnatost (4,8 %).

A.8 Správa obce

A.8.1 Úřad obce

Obec Žabeň je územně samosprávným celkem s právní subjektivitou, obec je spravována zastupitelstvem, které je patnáctičlenné. Základním urbanistickým dokumentem pro řešení územního rozvoje obce je **Územní plán obce Žabeň aktualizovaný v roce 2019**.

Příspěvková organizace obce:

- Základní škola a Mateřská škola Žabeň, příspěvková organizace

Zastupitelstvem jsou zřízeny (dle zákona) dva výbory, a to finanční a kontrolní výbor (oba čítají tři členy včetně předsedy).

Starosta: Hejneš David

Místostarosta: Halamíček Miroslav

DLE VÝSLEDKŮ Z REALIZOVANÉHO ŠETŘENÍ JE S KOMUNIKACÍ VEDENÍ OBCE SPOKOJENA VĚTŠINA RESPONDENTŮ. NEJVYUŽÍVANĚJŠÍM ZDROJEM INFORMACÍ JSOU FACEBOOKOVÉ STRÁNKY, WEBOVÉ STRÁNKY A ZPRAVODAJ.

A.8.2 Hospodaření obce

Základním plánem pro hospodaření obce je její rozpočet, který je každoročně schvalován zastupitelstvem a odráží základní priority rozvoje obce. Daňové příjmy obce v absolutní výši od roku 2016 postupně rostou. Pozitivní vývoj je dán především vývojem ekonomiky České republiky, který zvýšil příjmy ze sdílených daní.

Obec Žabeň vykazuje nízkou investiční aktivitu. Od roku 2016 činí průměrné roční investice cca 3,6 mil Kč. Průměrně tak na jednoho obyvatele ročně investuje obec 4 000 Kč (průměrně v ČR na obyvatele připadá přes 5 tis Kč). Obec Žabeň celkem disponuje k roku 2020 finančním majetkem v hodnotě 134 mil Kč (započítán je zde i běžný zůstatek na finančních účtech).

V souvislosti s nižšími úrokovými sazbami pro subjekty veřejné správy má v tomto ohledu obec silný investiční potenciál.

Tabulka 9: Hospodaření obce Žabeň

Hospodaření/rok	2016	2017	2018	2019	2020	2021
Daňové příjmy	16,14	17,37	19,09	20,34	19,86	21,51
Přijaté dotace	0,68	2,00	0,44	7,07	1,46	9,35
Celkem příjmy	21,08	22,23	22,59	29,11	23,94	33,07
Běžné výdaje	10,46	13,51	17,55	12,82	14,25	19,78
Kapitálové výdaje	7,56	0,85	5,66	2,03	2,01	30,76
Celkem výdaje	18,02	14,37	23,20	14,85	16,26	50,54
Saldo	3,05	6,79	-0,61	14,26	7,68	-17,46

Zdroj: Monitor státní pokladny (v mil. Kč)

A.9 Dotazníkové šetření v obci Žabeň

V Žabni proběhlo v srpnu 2021 dotazníkové šetření mezi obyvateli obce, jehož výsledky jsou použity při tvorbě strategie rozvoje obce. Cílem bylo zjistit, jak jsou místní s životem v obci spokojeni, co je trápí nebo co doporučují přednostně řešit. **Výsledek šetření je pozitivní**, i když k některým oblastem života měli respondenti připomínky.

Šetření bylo doplněno o aktuální otázky rozvoje obce. Struktura respondentů odpovídala věkové struktuře obyvatel obce, celkem se podařilo získat **74 vyplněných formulářů (přibližně 8 % obyvatel obce starších 18 let)**.

S obcí jako místem pro život je spokojeno **93 % respondentů**, s mezilidskými vztahy v obci je spokojeno **68 % respondentů**. Oba dva výsledky z této otázky jsou velmi pozitivní směrem k životu v obci a jeho dalšímu rozvoji.

Otázka: Pokud dojíždíte do zaměstnání/do školy mimo obec, uveďte kam.

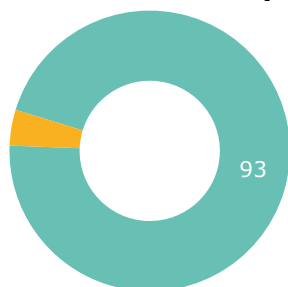
TOP dvě destinace

1. Ostrava (33 % odpovědí na danou otázku)
2. Frýdek-Místek (30 %)

Pro cestu do zaměstnání občané nejvíce využívají osobní automobil. Přes 19 % obyvatel stále využívá autobusové spoje. Dotazník potvrdil důležitost veřejné dopravy pro obec.

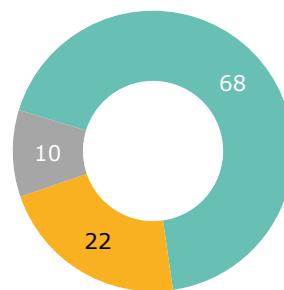
Otázka: Jak jste spokojen/a s životem v obci z následujícího pohledu?

MÍSTO PRO ŽIVOT (%)



■ Spokojen(a) ■ Nespokojen(a)

MEZILIDSKÉ VZTAHY V OBCI (%)



■ Spokojen(a)
■ Nespokojen(a)
■ Nedokážu posoudit

Otázka: Co se Vám na životě v Žabni LÍBÍ/NELÍBÍ?

LÍBÍ (3 top odpovědi)	NELÍBÍ (3 top odpovědi)
✓ Klid v obci	! Hluk
✓ Společenský život	! Příliš intenzivní rozvoj
✓ Dostupnost obce – blízko města	! Spory v zastupitelstvu

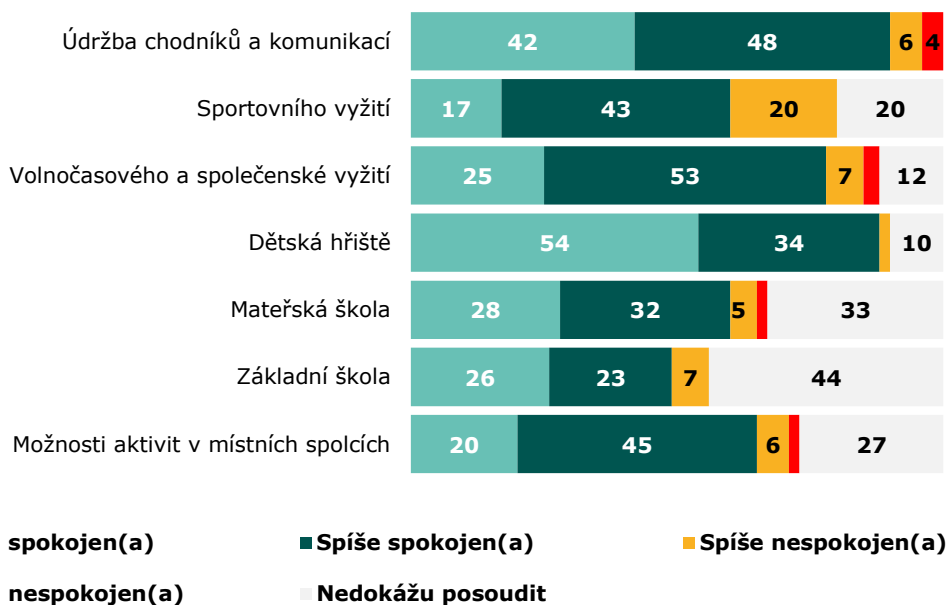
Otázka: Ohodnoťte prosím, zda s následujícími výroky o obci souhlasíte.



Zhodnocení:

Respondenti **pozitivně** hodnotí venkovský charakter se snadnou dostupností služeb a dobrým dopravním napojením.

Otázka: Vyjádřete svou úroveň spokojenosti s následujícími tématy.



Zhodnocení:

V rámci hodnocení jsou respondenti **spokojeni** s naprostou většinou témat. Pozitivní je, že jsou respondenti spokojeni s technickou infrastrukturou **a službami**. Nejlépe dopadlo hodnocení dětských hřišť, mateřské školy, se kterou je nespokojeno pouze minimum občanů.

Otázka: Jakou byste chtěli Žabeň za 5 let?

Nejčastější odpovědí bylo, že by byli obyvatelé rádi, aby obec rozvíjela technickou infrastrukturu (kanalizace, chodníky). Občané vnímají v posledních letech rychlý rozvoj obce a dá se říct, že většině obyvatel se líbí. Části respondentů pak chybí služby či lepší volnočasové vyžití v obci. Vysoký podíl občanů by také uvítal II. stupeň základní školy v obci. Jako problém vnímají intenzivní dopravu a negativní důsledky z ní vyplývající.

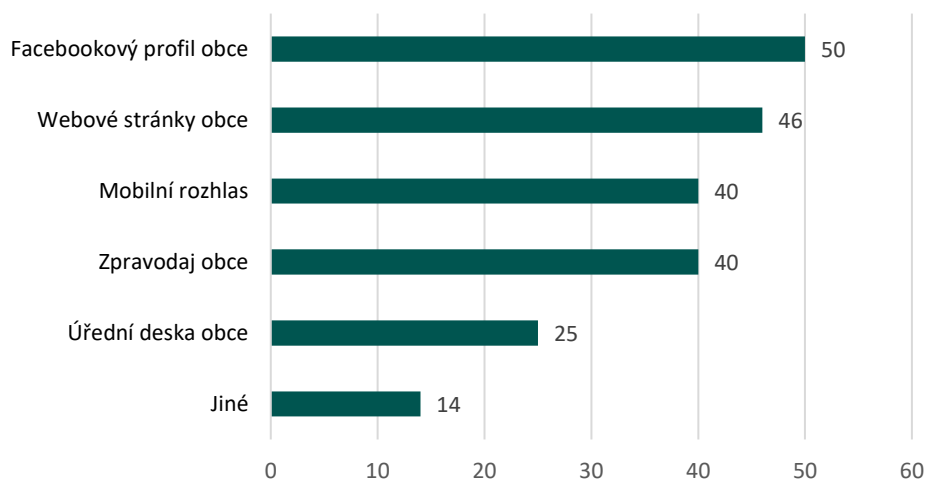
Další odpovědi respondentů jsou předány vedení obce a budou využity při stanovení vize obce.

Modernější - obecní úřad, obchod....
S novou hasičskou zbrojnicí , upraveným okolím zastávk
moderní a svébytnou
Stačí mi tak jak je.
Chci, aby rozvíjela zájmy dětí - aktivity, kroužky a aby zde byl stále klid
Aby se zachovaly alespoň zbytky zeleně jako jsou rybníky,Olšina apod.
Max 1000 obyvatel, ne více, podle mého názoru, není prostor bez významného zásahu do přírody, kterou tady máme. Vybudování 1-2 venkovních hřišť (volejbal, futsal, badminton,...) pro volnočasové aktivity. Vzhledem k tomu, že se nacházíme na bývalém řečišti a podzemní vody je zde relativně dost, není možná od věci otázka vybudování přírodního koupaliště (biotopu). Fungující zastupitelstvo, kdy všichni táhnou za jeden provaz a jde jim o blaho obce.
Přístupnou pro všechny bez rozdílů. Ať se nerozlišuje na starousedlíky, novousedlíky, starou žabeň, novou žabeň, vyvolení občané pro vedení obce. Ať je obec Žabeň stejná pro všechny.
sebevědomou, silnou, upřímnou, zaměřenou na své občany a děti
koše, modernizace obecně včetně obchodu, který se v obci nachází, modernizace úřadu-není vidět, příliš zastrčený, nevzhledný uvnitř
Bezpečnou, klidnou, zelenou, s dostatečnou občanskou vybaveností
Vím, že se z toho stalo na obecní úrovni "politikum" kvůli tělocvičně, ale nechtěl bych rezignovat na kvalitní design a architekturu. Líbí se mi nový grafický manuál práce s ním.
klidnou, čistou a aby všichni byli při sobě a domluvili se
obec, která řeší kvalitu před kvantitou, obec, která kvete a pořádá rozmanité akce pro různé cílové skupiny
spokojenou, se zelení a trochou polí
pojmenovat ulice, dále vysazovat stromy, snížit počet zastupitelů v obci na 7, budovat zelené pásy a remízky

Otázka: Odkud čerpáte informace o dění v obci nejčastěji?

Nejčastěji obyvatelé obce čerpají informace ze zpravodaje obce, na druhém místě pak z webových stránek obce. Při hodnocení komunikace dávali nejčastěji občané průměrnou známku.

%, možnost více odpovědí



Otázka: Víte, že je vaše obec součástí Dobrovolného svazku obcí Region Slezská Brána?

36 %
Ano, a znám i jeho
projekty.

45 %
Ano,
ale činnost neznám

18 %
Ne

Otázka: Jste pro rozšiřování zástavby?

40 %
Ano

60 %
Ne

Otázka: Chtěli byste, aby obec v budoucích letech přednostně vystavěla dům pro seniory?

79 %
Ano

21 %
Ne

Otázka: Chtěli byste, aby obec v budoucích letech přednostně stavěla startovací byty pro mladé?

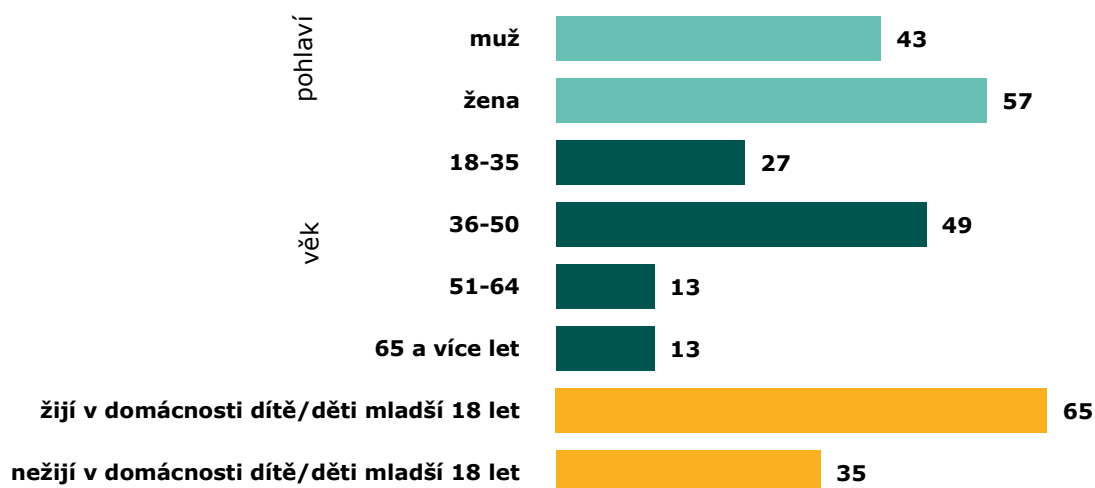
37 %
Ano

62 %
Ne

Struktura respondentů (%)

Poznámka zpracovatele:

- respondentem byly ve více případech ženy, které odpovědi často vyplňovaly za rodinu (v případě, kdy ji tvoří).



Otázka: Připomínky, komentáře občanů (vybrané; text ponechán dle znění respondentů, zbylé odpovědi byly předány vedení obce).

Oceňuji výstavbu sportovní haly a celkově přístup obce k dětem (výstavba hřišť apod.). Naopak postrádám vyhlášku o psech.
Nerozšiřoval bych se za každou cenu. Méně je někdy více.
Chtělo by to konkurenční restauraci, hospůdku, hodila by se večerka, lepší nebo různorodější sortiment v obchodě, otvírací doba i o víkendu. Bankomat, možná menší lékárna, když zde žije tolik lidí důchodového věku. Oprava sokolského hřiště (vagonu). Možnost propůjčení (pronájmu) Visalají, třeba žabeňským maminkám ke společnému posezení, schůzkám (kvůli dětem je potřeba nějaké zázemí nebo i sociální zařízení). Vybudování hřiště za čápem i pro menší děti (ano v zahradě školy je, ale je možnost až po skončení školky).
Jsem spokojen.
změna majitele obchodu
Ano! Žabeň by se měla něčím odlišit - např. socha žáby pře vjezd/výjezd z obce a nápis "Vítejte..." na modrém mostě... + kavárna v knihovně
podpora pevného internetu v Žabni (rychlost)
Vadí mi pálení listů a stromů i některých lidí v obci na jejich zahrádkách.

A.10 Východiska pro návrhovou část

Východiska pro návrhovou část jsou zpracována zejména na základě poznatků z charakteristiky obce, šetření názorů obyvatel a výstupů z průběžných jednání a rozhovorů. SWOT analýza pomůže přehledně identifikovat silné i slabé stránky obce, příležitosti rozvoje či budoucí hrozby. Ze SWOT analýzy se tak vychází při stanovení návrhů opatření a dalšího zaměření rozvojového plánu obce.

Silné stránky	Slabé stránky
<p>Ekonomický rozvoj obce</p> <ul style="list-style-type: none"> + Nízký podíl nezaměstnaných osob - výborná situace na trhu práce + Přítomnost stabilních ekonomicky aktivních subjektů v obci + Součást území významné ekonomické oblasti nadregionálního významu + Dostatečná občanská vybavenost (obchod, knihovna) <p>Obyvatelstvo</p> <ul style="list-style-type: none"> + Stabilní růst počtu obyvatel v obci v posledních letech + Nízký index stáří <p>Životní prostředí</p> <ul style="list-style-type: none"> + Příroda v okolí obce + Volnočasový potenciál obce pro příměstský turismus <p>Správa obce, sociální a zdravotní oblast</p> <ul style="list-style-type: none"> + Klidné místo pro život/bydlení + Komunikace s občany, úsilí o otevřený přístup obce + Spokojenost místních občanů s životem v obci + Stabilní finanční situace obce <p>Infrastruktura</p> <ul style="list-style-type: none"> + Vyhovující veřejná doprava + Technická infrastruktura (vodovod, elektro, kanalizace, plynofikace) + Dobrá dopravní dostupnost + Cyklotrasa č. 59 Ostrava - Beskydy <p>Školství, vzdělávání a aktivity volného času</p> <ul style="list-style-type: none"> + Spokojenost uživatelů MŠ, ZŠ + Zázemí MŠ, ZŠ + Aktivní spolky a organizace nabízející širokou nabídku kulturních, sportovních a společenských akcí + Činnost místní knihovny 	<p>Životní prostředí</p> <ul style="list-style-type: none"> - Horší hodnota koeficientu ekologické stability - Území ovlivněné a znehodnocené důlní činností - Absence sběrného dvora - Fragmentovaná krajina a snížená migrační prostupnost území zástavbou <p>Správa obce, sociální a zdravotní oblast</p> <ul style="list-style-type: none"> - Bezpečnost v obci (názory občanů z dotazníkového šetření – spojeno s dopravní situací v obci) - Nedostatek ploch pro rozvoj obce - Nedostatek obecních bytů (včetně sociálních) - Nízká investiční aktivita v obci <p>Infrastruktura</p> <ul style="list-style-type: none"> - Dopravní situace v obci (intenzita, hluk, smog) - Zhoršená bezpečnost na silnicích - Vysoká intenzita dopravy - Chybějící veřejné prostranství – náves, veřejná zeleň v centru obce <p>Školství, vzdělávání a aktivity volného času</p> <ul style="list-style-type: none"> - Podíl na organizaci společenského života má stále stejná skupina aktivních členů většiny místních spolků - Ztráta tradiční identity venkovského prostoru - Nedostatečná kapacita školní budovy pro přechod na plně organizovanou školu

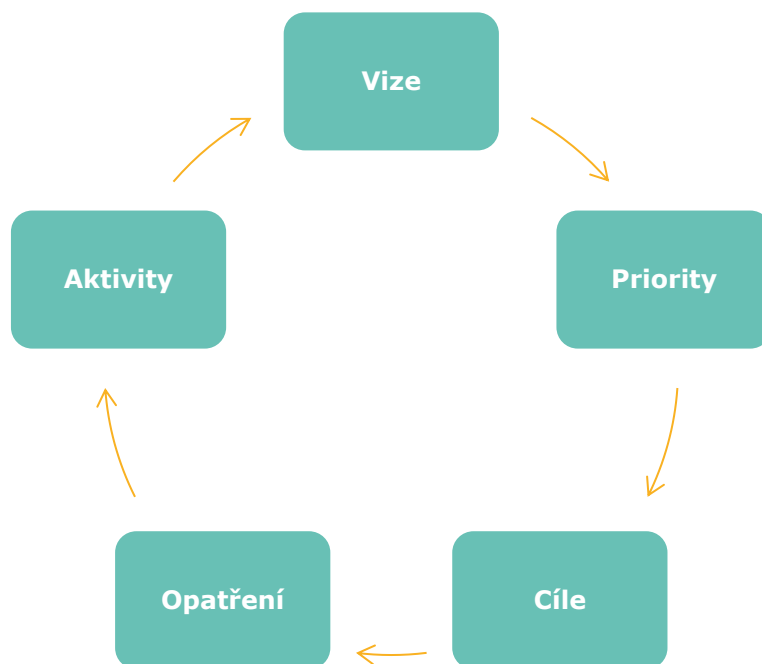
Příležitosti	Hrozby
<p>Ekonomický rozvoj</p> <ul style="list-style-type: none"> ✓ Rozvoj drobného podnikání (kavárna apod.) ✓ Využití dotačních příležitostí pro financování rozvoje obce <p>Obyvatelstvo</p> <ul style="list-style-type: none"> ✓ Koordinovaný růst počtu obyvatel <p>Životní prostředí</p> <ul style="list-style-type: none"> ✓ Rozšíření ploch trvalých porostů zeleně v obci a krajině (obnova liniové zeleně, alejí atd.) ✓ Systematická obnova a údržba zeleně ✓ Vytvoření nových tras/stezek - prostupnost obce, spojení do okolních obcí ✓ Podpora využívání ekologických zdrojů vytápění, energie, úspor vody <p>Správa obce, sociální a zdravotní oblast</p> <ul style="list-style-type: none"> ✓ Budování otevřeného úřadu ✓ Podpora zdravotní péče, rozšiřování péče o seniory ✓ Spolupráce s okolními obcemi <p>Infrastruktura</p> <ul style="list-style-type: none"> ✓ Zvyšování bezpečnosti dopravy (chodníky, přechody atd.) ✓ Možnosti doplnění pěší a cyklistické prostupnosti území ✓ Instalace obnovitelných zdrojů energie 	<p>Ekonomický rozvoj</p> <ul style="list-style-type: none"> ○ Snížení příjmů ze sdílených daní kvůli zhoršení kondice české ekonomiky, zhoršení financování obce <p>Obyvatelstvo</p> <ul style="list-style-type: none"> ○ Celorepublikový trend stárnutí populace ○ Společenské problémy související se suburbanizací obce <p>Životní prostředí</p> <ul style="list-style-type: none"> ○ Legislativní změny týkající se nakládání s odpady (omezení skládkování) ○ Zvyšující se produkce odpadu ○ Ohrožení suchem, úbytek spodní vody v krajině ○ ohrožení zástavby zrychleným povrchovým odtokem vod z plochy povodí – přívalové srážky <p>Správa obce</p> <ul style="list-style-type: none"> ○ Nárůst byrokracie a zvyšování administrativní náročnosti veřejné správy <p>Infrastruktura</p> <ul style="list-style-type: none"> ○ Zvyšující se nároky na technickou infrastrukturu ○ Nízká soběstačnost ve výrobě energie <p>Školství, vzdělávání a aktivity volného času</p> <ul style="list-style-type: none"> ○ Trávení volného času občanů mimo obec a s tím spojené faktory jako intenzivní doprava, slabá soudržnost obyvatel apod.

Návrhová část

B Strategická část

Návrhová část Strategie rozvoje obce Žabně vytyčuje základní směry budoucího vývoje obce a umožňuje vedení obce komplexně identifikovat potenciál rozvoje obce ve střednědobém až dlouhodobém období.

Obrázek 3: Struktura návrhové části



B.1 Vize

Co je vize? Vize určuje představu o budoucnosti obce, vyjadřuje, jak se bude obec rozvíjet a měnit.

Žabeň využívá své dobré polohy v rámci regionu. Svůj rozvoj staví na spokojenosti místních obyvatel. Žabeň je zkrátka malá, ale naše.

B.2 Klíčové směry rozvoje obce Žabeň



Centrum obce

Cílem obce je vytvořit funkční prostor pro setkávání. Součástí lokalit bude většina veřejných institucí i volnočasových míst, které navíc budou v docházkové vzdálenosti. Případně budou na důležitá místa napojena.

Součástí návsi bude udržovaná veřejná zeleň, mobiliář a dostatek parkovacích ploch a především služby. Centrum bude sloužit jako komunitní prostor, který bude vybízet občany k setkávání a trávení volného času.



Vzdělání

Průběžně pracujeme na zkvalitňování podmínek pro děti a mládež. Víme, že školské instituce mohou hrát důležitou roli i ve společenském životě v obci. Jako klíčový projekt v tomto bereme výstavbu tělocvičny, rozšíření kapacit školky a školy a budování odborných učeben pro moderní výuku.



Obecní bydlení

Příchodem nových obyvatel přichází nové nápady a možnosti aktivit. V neposlední řadě má obec vyšší možnosti investic. Uvědomujeme si, že tento růst by měl být udržitelný, tak aby neomezoval život současných obyvatel. V růstu obce chceme dodržovat spíše konzervativní přístup. Důležitou cílovou skupinou jsou v této oblasti nejen mladé rodiny s dětmi, ale i starší skupiny obyvatel.

Důležitým podkladem pro nás budou plánované územní studie na vybrané lokality.



Zeleň

Veřejnou zeleň chceme upravenou, kvalitní a vhodně zasazenou do kontextu funkce jednotlivých ploch.

Zeleň chceme propojit především s místy odpočinku a volného času. Jako ideální lokalita se pro tento účel jeví okolí současné cyklostezky podél Ostravice, případně lokality podél toku Olešná. Součástí rozvoje zeleně je pro nás i tzv. ochranná zeleň podél průmyslových zón, která pomáhá omezit hluk a prašnost.



Sport

Prioritou je dokončit výstavbu tělocvičny v obci.

Rozvojem sportovní infrastruktury chceme podpořit především spolky v oblasti komunitního života. Věříme, že kvalitní infrastruktura povede i k rozšíření členské základny místních spolků. Pro rozvoj pohybu mládeže chceme motivovat místní obyvatele, případně trenéry z okolních obcí.



Občanská vybavenost

V obci se stále nachází budovy, které mohou změnou svého využití přispět k větší občanské vybavenosti, případně rozšířit stávající využití. Mezi priority tak v tomto ohledu bude patřit revitalizace stávajících budov. Z typických příkladů jde o rekonstrukci hasičské zbrojnice.

B.3 Priority a cíle

Strategické cíle vychází z potřeb občanů obce a definovaných problémů v analytické části. Obsahují i takové aktivity, jejichž realizace může být pro nedostatek finančních prostředků posunuta do dalších let. Nerealizované projekty tak mohou být inspirací pro následující strategický plán. Plnění cílů vede k postupné realizaci vize obce.



B.4 Opatření a rozvojové aktivity

Opatření konkretizují cíle a zpřesňují priority, ve kterých se bude obec rozvíjet. Aktivity konkretizující opatření jsou specifikovány v tabulkové podobě s následující strukturou.

Název aktivity/projektu	Důležitost	Termín realizace	Zdroj financování
Název aktivity	Důležitost aktivity: - vysoká - střední - nízká	Předpokládané datum realizace (důležitá provázanost na rozpočet)	Rozpočet obce /dotace/ nestanoveno – z čeho bude daná aktivita financována
<i>Komentář: informace o stavu, vysvětlení aktivity, přínos a cokoliv důležitého k aktivitě.</i>			

Priorita 1 Udržitelný rozvoj obce

Opatření 1.1 Ochrana a tvorba krajiny a péče o životní prostředí v obci

Název aktivity/projektu	Důležitost	Termín realizace	Zdroj financování
Rozšíření ochranného pásu zeleně kolem průmyslových areálů	Vysoká	2023-2025	Rozpočet obce/dotace
<i>Komentář: Vybudování zeleného pásu kolem železniční vlečky</i>			
Vysázení aleje	Střední	Nestanoveno	Rozpočet obce/dotace
<i>Komentář: Vytipování lokality a následné založení aleje podél místní komunikace</i>			
Pravidelné měření úrovně hluku a znečištění ovzduší	Střední	Průběžně	Rozpočet obce
Rekultivace nebeských rybníků	Střední	2022-2025	Rozpočet obce/dotace
Realizace prvků pro zadržování vody v krajině	Střední	Průběžně	Rozpočet obce/dotace
<i>Komentář:</i>			
<ul style="list-style-type: none"> • Posílení retenčních schopností krajiny (retenční nádrže, tůně, mokřady), spolupráce se soukromými investory a jinými subjekty (např. zemědělci) • Řešeno v koordinaci s pozemkovými úpravami 			
Podpora výměny kotlů na tuhá paliva	Vysoká	Průběžně	Rozpočet obce/NZÚ
<i>Komentář: Dle pravidel a podmínek programu Nová zelená úsporám.</i>			

Opatření 1.2 Funkční a estetický veřejný prostor

Název aktivity/projektu	Důležitost	Termín realizace	Zdroj financování
Postupná revitalizace centra obce	Střední	Průběžně	Rozpočet obce/dotace
<i>Komentář:</i>			
<ul style="list-style-type: none"> • Zastřešující studie centra obce a projektová dokumentace. Stavební realizace (etapově). • Propojení jednotlivých dílčích projektů typu parkoviště, chodníky, veřejné osvětlení, dětské hřiště, místo pro veřejné akce, zeleň • Návaznost na urbanistickou studii 			
Vybavení pro údržbu veřejných prostranství	Střední	Průběžně	Rozpočet obce/dotace
<i>Komentář: Nákup a údržba techniky na údržbu zeleně, veřejných prostranství aj. prostor a objektů v majetku obce.</i>			
Údržba vzrostlých stromů a zeleně	Střední	Průběžně	Dotace
<i>Komentář:</i>			
<ul style="list-style-type: none"> • Včetně vytvoření technických map, pasportů, mapových podkladů pro úřad i veřejnost • Včetně péče o památný strom 			

Priorita 2 Spokojený život v obci

Opatření 2.1 Kultura a sport v obci

Název aktivity/projektu	Důležitost	Termín realizace	Zdroj financování
Vybudování tělocvičny u školy	Vysoká	Průběžně	dotace
<i>Komentář:</i> <ul style="list-style-type: none"> • Společně se zázemím pro mateřskou školu • Spojovací krček mezi MŠ a tělocvičnou • Venkovní areálové úpravy 			
Rozvoj prostoru u fotbalového hřiště	Střední	2022-2025	Rozpočet obce/dotace
<i>Komentář:</i> <ul style="list-style-type: none"> • Fotbalové (víceúčelové) hřiště • Dětská sportoviště • Veřejný prostor pro setkávání 			
Projektové dokumentace na výstavbu venkovních sportovišť	Střední	Průběžně	dotace
Podpora místních spolků a organizací (popř. aktivních lidí)	Vysoká	2022-2024	rozpočet obce/dotace
<i>Komentář:</i> <ul style="list-style-type: none"> • Zapojení širší veřejnosti do života v obci 			
Volnočasové aktivity dětí a mládeže	Vysoká	Průběžně	Rozpočet obce
<i>Komentář:</i> <ul style="list-style-type: none"> • Ve spolupráci se základní školou • Letní tábory, hudební vzdělávání, podpora práce s mládeží 			
Výstavba ploch a hřišť k volnočasovým aktivitám	Střední	Průběžně	Rozpočet obce
<i>Komentář:</i> <ul style="list-style-type: none"> • Ideálně v zastavěné části obce 			
Podpora přeshraniční spolupráce	Střední	Průběžně	Rozpočet obce
Propagace obce	Střední	Průběžně	Rozpočet obce

Opatření 2.2 Vzdělávání

Název aktivity/projektu	Důležitost	Termín realizace	Zdroj financování
Vybudování nové budovy mateřské školy	Vysoká	2022-2023	rozpočet obce/dotace
Infrastruktura základní školy (odborné učebny, výtah)	Vysoká	2022-2023	Rozpočet obce/dotace
Komentář: Rozšíření kapacity mateřské školy			
Infrastruktura mateřské školy (výtah tělocvična)	Vysoká	2022-2023	rozpočet obce/dotace
Komentář: Rozšíření kapacity mateřské školy			

3. Moderní infrastruktura

Opatření 3.1 Dopravní a technická infrastruktura v obci

Název aktivity/projektu	Důležitost	Termín realizace	Zdroj financování
Rekonstrukce stávajících místních komunikací v obci	Nízká	Průběžně	Rozpočet obce/dotace
Komentář: <ul style="list-style-type: none"> • Nefinanční podpora, spolupráce, komunikace • Bezúplatný převod inženýrských sítí a komunikací do správy obce • Finanční podíl investora na zatížení obecní infrastruktury • Budování bezprašných povrchů • Obnovení místní komunikace do oddělené místní části Za hrází 			
Zajištění základní energetické soběstačnosti (fotovoltaika, bioplyn, využití důlních plynů)	Vysoká	2022-2025	Rozpočet obce/dotace
Komentář: Cílem je rozšíření základních možností energetické soběstačnosti na území obce			
Rekonstrukce a dostavba chodníků a pěšin u vybraných komunikací	Vysoká	2022-2025	Rozpočet obce/dotace
Komentář: <ul style="list-style-type: none"> • Postupná realizace oprav a vybudování chodníků včetně osvětlení (podle technických možností konkrétního úseku) • Důraz na bezbariérovost a bezpečnost pěší dopravy • Včetně pořízení projektové dokumentace. 			
Zvyšování bezpečnosti dopravy	Vysoká	Průběžně	Rozpočet obce/dotace
Komentář: <ul style="list-style-type: none"> • Instalace bezpečnostních prvků jako jsou zpomalovací pásy, zrcadla apod. • Vybudování přechodu pro chodce v lokalitě aut. zastávky Staříč I. nebo místa pro přecházení • Zpomalení dopravy na místní komunikaci v lokalitě ZŠ 			

Název aktivity/projektu	Důležitost	Termín realizace	Zdroj financování
Studie napojení obce na síť vysokorychlostního internetu	Vysoká	2022-2025	Rozpočet obce/dotace
Oprava čistírny odpadních vod	Vysoká	2022	Rozpočet obce/dotace
Oprava autobusových zastávek v majetku obce	Vysoká	2022-2025	Rozpočet obce/dotace
Kamerový systém ve vybraných částech obce	Nízká	2022-2025	Rozpočet obce/dotace
Modernizace soustavy veřejného osvětlení	Vysoká	Průběžně 2022-2025	Rozpočet obce/dotace
Kontrola průjezdu nákladních vozů přes obec	Střední	Průběžně	Rozpočet obce/PČR
<i>Komentář: Spolupráce s Policií ČR</i>			

Opatření 3.2 Péče o veřejné budovy a památky

Název aktivity/projektu	Důležitost	Termín realizace	Zdroj financování
Rekonstrukce budovy prodejny potravin	Střední	Průběžně	Rozpočet obce/dotace
Zateplení budovy stávajícího obecního úřadu	Střední	2022-2025	Rozpočet obce/dotace
Zřízení místa pro tříděný odpad „Za hrází“	Střední		Rozpočet obce
Oprava kapličky „Pod Lipami“	Střední		Rozpočet obce
Přístavba a rekonstrukce požární zbrojnice	Vysoká	2022-2024	Rozpočet obce/dotace
Zateplení budovy Kulturního domu a restaurace „U Čápů“	Střední	2022-2023	Rozpočet obce/dotace
<i>Komentář: Včetně rekonstrukce interiéru Kulturního domu</i>			
Záchrana Žabeňského hradu	Střední	Průběžně	Rozpočet obce
Oprava památných křížů	Střední	Průběžně	Rozpočet obce/dotace
Přesunutí obecního úřadu	Střední	Nestanoveno	Rozpočet obce/dotace
<i>Komentář:</i>			
<ul style="list-style-type: none"> • Řešeno v návaznosti na územní studie centra obce • Včetně tvorby projektové dokumentace 			

Opatření 3.3 Udržitelný rozvoj bytové výstavby

Název aktivity/projektu	Důležitost	Termín realizace	Zdroj financování
Výstavba obecních bytů k bydlení	Vysoká	2023-2025	Rozpočet obce/dotace
<i>Komentář: Malometrážní byty pro seniory, případně jako startovací byty pro mladé</i>			
Podpora záměrů soukromých subjektů s přípravou individuální bytové výstavby v obci dle územního plánu	Nízká	Průběžně	Soukromé zdroje
<i>Komentář: Bezúplatný převod inženýrských sítí a komunikací do správy obce. Finanční podíl investora na zatížení obecní infrastruktury</i>			
Rozvoj kanalizace a technické infrastruktury v souvislosti s rozšiřováním zástavby	Střední	Nestanoveno	Rozpočet obce/dotace
<i>Komentář: Rozšiřování kanalizace do nově zastavovaných ploch. Podpora domácích čistíren v oblastech, kde není možné využití obecní kanalizace</i>			
Územní studie centra obce	Vysoká	Nestanoveno	Rozpočet obce
Nákup rozvojových ploch	Nízká	Průběžně	Soukromé zdroje
<i>Komentář: Zabezpečení dostatku rozvojových ploch pro rozvoj obce do budoucích let</i>			

B.5 Cíle dle územního plánu

Navržená územní koncepce rozvoje Žabně navazuje na dosavadní stavební vývoj obce, stávající urbanistickou strukturu doplňuje návrhem dostavby vhodných proluk a rozvíjí ji do nových ploch.

Aktualizace územního plánu z roku 2019 se soustředí především na nalezení nových ploch pro obytnou výstavbu, na nalezení ploch pro rozvoj občanského vybavení, sportovních a tělovýchovných zařízení, pro rozvoj výroby a skladování, na odstranění dopravních závad na stávající komunikační síti a na doplnění komunikací v nových lokalitách. Součástí návrhu je i vymezení místního systému ekologické stability.

Plánované aktivity dle ÚP

Cyklostezka	Navržená cyklistická stezka pro jízdu na kol. bruslích
Doprava pro pěší	Stezka pro pěší
Kanalizace	Stoka splaškové kanalizace
ÚSES	Nadregionální biokoridor
Vedení elektrické energie	Venkovní vedení elektrické sítě ZVN 440 kV, přestavba V699 z 220 na 400 kV

B.6 Podpora realizace strategie rozvoje obce

Za **koordinaci** činností spojených se strategií rozvoje obce a za sledování a vyhodnocování plnění a aktualizaci strategie je zodpovědný **starosta obce**.

Průběžná aktualizace strategie se bude mimo jiné opírat o pravidelné každoroční setkání zastupitelů obce, aktivních občanů a případně zástupců organizací a právnických osob, které v obci působí a mají zájem se podílet na rozvoji obce. Toto setkání se uskuteční na podzim v termínu předcházejícím přípravě rozpočtu na následující rok. V úvodu setkání starosta obce zrekapituluje plnění strategie rozvoje obce v daném roce a navrhne hlavní změny a dle potřeby navrhne úpravy aktivit návrhové části.

Návrh aktualizace je diskutován na jednání zastupitelstva a provázán s návrhem rozpočtu, protože návrh aktualizace musí být projednán a schválen zastupitelstvem obce (obvykle spolu se schvalováním rozpočtu).

Zhodnocení plnění strategie rozvoje obce obsahuje u jednotlivých aktivit následující informace:

- stav realizace: splněno / v realizaci dle plánu (využíváno zejména u víceletých aktivit)/ v realizaci (ale později / dříve oproti plánu) / nerealizováno,
- skutečné náklady,
- dle potřeby komentář ke stavu realizace – zejména zdůvodnění, proč aktivita nebyla realizována dle plánu, dále i např. zkušenosti z realizace, které by mohly být využity.

Stav realizace lze vyjádřit zabarvením v tabulce s přehledem aktivit (např. zelená = splněno, oranžová = v realizaci).

Aktualizace strategie rozvoje obce probíhá obvykle 1x ročně. Aktualizací se rozumí zejména:

- doplnění nových aktivit,
- zpřesnění/úprava stávajících aktivit (včetně úprav komentářů k aktivitám),
- odstranění aktivit, pokud jejich realizace již není relevantní.

Návrh aktualizace bude obsahovat přehled provedených změn. Na jeho základě bude vytvořena a zveřejněna aktuální podoba strategie rozvoje obce (v ní mohou být provedené změny zvýrazněny, např. podbarvením).

B.7 Financování strategie

Obecně lze říci, že mezi hlavní zdroje financování investic patří příjmy daňové, dotační, nedaňové. Z pohledu významnosti jsou daňové příjmy obcí ty nejdůležitější. Obec hospodaří s omezeným rozpočtem, proto je klíčové volit investice pečlivě vzhledem k účelu i času. Pro posouzení stávajícího hospodaření je důležitá zejména provozní část rozpočtu.

Významnou možností krytí investic budou v následujících letech opět možnosti plynoucí **z Evropského strukturálního a investičního fondu**, respektive z dalších finančních nástrojů. Z hlediska snižující se alokace jednotlivých programů je velmi potřebné uvažovat nad novým rámcem financování společných strategických potřeb EU, který do tohoto procesu efektivně zapojí též národní, veřejné i soukromé finanční prostředky.

Příležitost pro jejich alokaci existuje nejen v čistě „zelených oblastech“, ale též v oborech, které mohou naplňování cílů, plynoucích z Dohody o partnerství, významně napomoci – například v digitální transformaci, životního prostředí, rozvoji síťových odvětvích nebo inteligentní a udržitelné dopravní infrastruktury.

Jednou z nových možností financování pro obce v Moravskoslezském kraji je i **Fond spravedlivé transformace**, jehož smyslem je především zmírňování dopadů procesu transformace směrem k uhlíkově neutrální ekonomice tam, kde má transformace největší dopady. Podporuje komplexní transformační projekty zaměřené na vytváření nových pracovních míst, obnovu území po těžbě uhlí či návazného průmyslu, regionálně specifické projekty v rámci podnikatelského prostředí, výzkumu a vývoje nebo aktivní politiky zaměstnanosti. Nástrojem realizace bude Operační program Spravedlivé transformace.

Další možností je Program **InvestEU**, který neposkytuje nevratné dotace, ale zaručuje se za návratné formy podpory. Schéma spravedlivé transformace umožní sdílením rizika navýšit kapacitu určitého existujícího národního programu pro uhelné regiony, který musí být financován z národních zdrojů. Národní program prostřednictvím finančních nástrojů podpoří vhodné projekty generující zisk nebo úspory. Jinými slovy, národní program podpory není dotační, ale bude poskytovat finanční produkty, jako jsou úvěry, bankovní záruky za úvěry nebo rizikový kapitál. Program bude realizován prostřednictvím úvěrového nástroje, s využitím Českomoravské záruční a rozvojové banky (ČMZRB).

V roce 2021 byl spuštěn rovněž nový finanční nástroj, a to **Modernizační fond**. Investice půjdou v následujících deseti letech na zelené projekty, které výrazně sníží závislost na spalování uhlí a urychlí přechod k čistým zdrojům energie. Cílem investic je přispět ke snížení škodlivých emisí do ovzduší. Dotaci bude možné získat v 9 programech na řadu opatření k úspoře energií – od modernizace veřejného osvětlení, pořízení elektrobuses, energetických úspor v budovách, snižování emisí v průmyslu a energetice až po výstavbu fotovoltaických elektráren.

Seznam použitých zkratek

Následující tabulka obsahuje základní zkratky, které jsou v tomto dokumentu používány.

Tabulka 10: Seznam zkratek

Zkratka	Význam
CZ-NACE	Klasifikace ekonomických činností
ČR	Česká republika
ČSÚ	Český statistický úřad
ČOV	Čistírna odpadních vod
KES	Koeficient ekologické stability
NRBK	Nadregionální biokoridor
MAS	Místní akční skupina
ÚP	Územní plán

Seznam tabulek, obrázků a grafů

Tabulka 1: Vývoj v počtu obyvatel obce mezi lety 2016 – 2021.....	9
Tabulka 2: Počet obyvatel dle věkových skupin.....	10
Tabulka 3: Pohyb obyvatelstva v letech 2016 – 2020	10
Tabulka 4: Obyvatelstvo podle nejvyššího ukončeného vzdělání	11
Tabulka 5: Vývoj podílu nezaměstnanosti a počtu uchazečů o zaměstnání (k 31. 12.)	11
Tabulka 6: Podnikatelské subjekty podle právní formy	12
Tabulka 7: Počet dokončených bytů v obci	12
Tabulka 8: Domovní fond (SLBD 2021).....	12
Tabulka 9: Hospodaření obce Žabeň	18
Tabulka 10: Seznam zkratk.....	38
Obrázek 1: Základní mapa obce Žabeň.....	7
Obrázek 2: Graf počtu obyvatel v obci.....	9
Obrázek 3: Struktura návrhové části	27